

Initiatiefvoorstel respijtzorg**Ingediend: 10-11-2016****Door: M.F. Kossen (VVD), J.M. Rotink (CDA), N.P. Vergunst (GroenLinks) en R.M.G. Brouwer (D66)****1. Inleiding**

Nederland kent 2,6 miljoen mantelzorgers. 71% van de mantelzorgers combineert mantelzorg met werk. Al deze mantelzorgers vervullen een belangrijke zorgtaak voor hun naasten. Nijmegen kent veel mantelzorgers. Bij SWON zijn 250 mantelzorgers uit Nijmegen in beeld, maar vermoedelijk zijn er zeker 1.000 mantelzorgers in Nijmegen actief.

Mantelzorger zijn kost veel tijd en energie. Om als mantelzorger de noodzakelijke zorg te kunnen blijven verrichten, is het noodzakelijk om af en toe op adem te kunnen komen en de zorg voor een bepaalde periode te kunnen overdragen.

In Nijmegen erkennen we het belang van mantelzorgers. Maar we onderkennen ook de zware taak die zij –met veel liefde- op zich nemen. In dit initiatiefvoorstel worden daarom enkele punten gepresenteerd om mantelzorgers te ontlasten. Op deze manier kunnen ze hun belangrijke taak in een veranderende samenleving blijven verrichten.

2. Wat is respijtzorg**Vervangende zorg voor mantelzorgers (respijtzorg)**

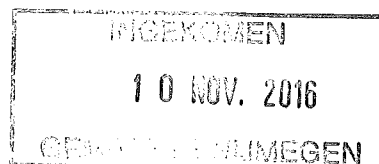
Respijtzorg oftewel vervangende zorg houdt in dat de mantelzorger de zorg tijdelijk overdraagt aan een ander. We hanteren hierbij de definitie van Mezzo, de landelijke vereniging voor mensen die zorgen voor een ander, als mantelzorger of zorgvrijwilliger.¹ Op deze manier wordt de mantelzorger ontlast in zijn taken en kan hij zijn belangrijke maar intensieve rol als mantelzorger blijven vervullen.

Vervangende zorg of respijtzorg kent twee vormen, namelijk:

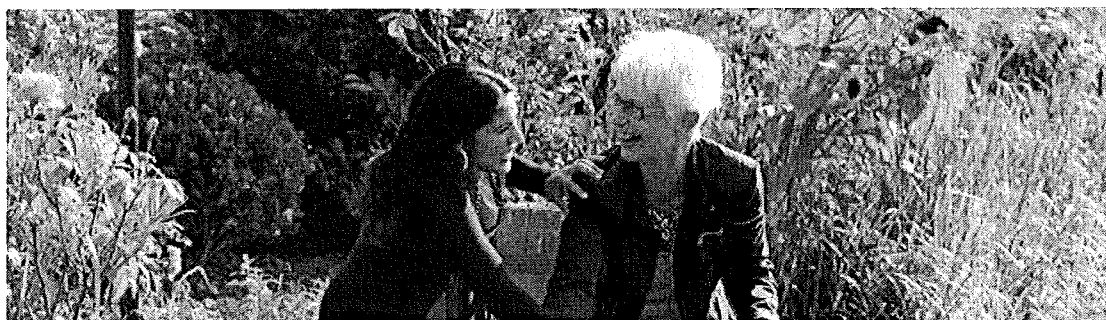
- Opvang buitenshuis: bijvoorbeeld dagopvang, verblijf in een logeerkamer etc.;
- Vervangende zorg thuis zodat de zorgbehoevende in de eigen omgeving kan blijven.

¹ www.mezzo.nl

reg.nr.: 16.0010409
procesverantw.:



class.nr.
afgedaan:



Respijtzorg kan worden uitgevoerd door beroepskrachten en/of vrijwilligers, afhankelijk van de wensen van de mantelzorgers en de zorgbehoevende. Respijtzorg kan incidenteel worden ingezet, zoals een verblijf buitenshuis van een zorgbehoevende terwijl de mantelzorgers op vakantie gaat. Ook kan respijtzorg een meer structurele aard hebben, wanneer deze wekelijks of maandelijks plaatsvindt; dit zien we terug in vormen van dagbesteding.

3. Wat is er al en wat doen we al

Wat doen we al in Nijmegen

Er worden in Nijmegen verschillende ondersteunende diensten aangeboden op het gebied van respijtzorg. De inkoop van respijtzorg wat betreft kortdurend verblijf is meegenomen in Blok B. De Combinatie heeft de opdracht gekregen hieraan invulling te geven in Nijmegen. Op dit moment, maar ook al voor 1 januari 2015, wordt er nog weinig gebruik gemaakt van de mogelijkheid om respijtzorg in te zetten voor verblijf buitenshuis. De reden hiervoor is dat veel zorgbehoevenden als gevolg van hun ziektebeeld (te denken valt aan bijv. dementie) niet of nauwelijks uit hun eigen omgeving weg kunnen worden gehaald. Dit brengt namelijk een grote mate van stress en verwarring voor de zorgbehoevende met zich mee.

Andere diensten die in Nijmegen worden aangeboden op het gebied van respijtzorg of om mantelzorgers te ontzien zijn:

- 1) Dagbesteding
- 2) Informele hulp geboden door vrijwilligers waaronder de Hulpdienst
- 3) Coördinatiepunt ondersteuning mantelzorg (COM)Coördinatiepunt Mantelzorg Ondersteuning (COM)

Dagbesteding

Dagbesteding is professionele respijtzorg. In Nijmegen hebben we de gespecialiseerde dagbesteding en de basisdagbesteding. Bij beide vormen van dagbesteding, verblijft de zorgbehoevende een of meerdere dagdelen per week buitenshuis waardoor de mantelzorgers wordt ontlast.

Gemiddeld maken deelnemers van 6 tot 8 dagdelen per week gebruik van de basisdagbesteding. In Nijmegen zijn 8 zorgaanbieders die basisdagbesteding aanbieden en daar kunnen 360 deelnemers gebruik van maken. In 2015 (peildatum november) werd er door 359 mensen gebruikgemaakt van basisdagbesteding. Er is voor 69.570 dagdelen ingekocht.

Hulpdienst

De Hulpdienst is een vrijwillige organisatie, die ooit met privaat geld is opgezet. De organisatie draait op 200 vrijwilligers en een aantal betaalde medewerkers. De Hulpdienst houdt zich met name bezig met een zogeheten maatjesproject, waarbij zij zorgbehoevende aan een maatje koppelen. Dit maatje onderneemt activiteiten met zorgbehoevenden, helpt bijvoorbeeld bij de boodschappen of gaat bij ze op bezoek. De nadruk ligt hierbij op ontmoeting. Het gaat hier niet om professionele hulp, maar vrijwilligers die een steentje bij willen dragen.



Vrijwilligersorganisatie sinds 1959

Coördinatiepunt Mantelzorg Ondersteuning (COM)

Het mantelzorgcoördinatiepunt is onderdeel van SWON. Zij bieden allerhande ondersteunende diensten aan voor mantelzorgers, zoals de theesalon. Daarnaast verstrekt het COM ook informatie en advies.



Coördinatiepunt Mantelzorgondersteuning

De rol van de zorgverzekeraars

Respijtzorg is soms gratis, bijvoorbeeld wanneer vrijwilligers deze vorm van zorg verlenen, maar vaak zijn er kosten aan verbonden. Voor de bekostiging hiervan kan de mantelzorger zich wenden tot de zorgverzekeraar of de gemeente.

Vanuit de basisverzekering wordt de respijtzorg of vervangende mantelzorg nooit vergoed. Sommige zorgverzekeraars vergoeden bepaalde vormen van respijtzorg volledig of gedeeltelijk wel vanuit de aanvullende zorgverzekering. Andere zorgverzekeraars vergoeden helemaal niets voor wat betreft respijtzorg of vervangende mantelzorg. Welke vormen van respijtzorg er vergoed worden en tot welk bedrag, is sterk afhankelijk van de zorgverzekeraar en de voorwaarden van de aanvullende zorgverzekering. Voor de VGZ Groep (de meest gekozen verzekeraar in onze regio) geldt dat je aanvullend kan verzekeren voor respijtzorg. Echter, dit geldt alleen als de mantelzorger en de zorgbehoevende op hetzelfde adres wonen. In andere gevallen kun je je niet verzekeren voor respijtzorg.

Vergoedingen voor mantelzorg door zorgverzekeraars zijn vooral gericht op vervangende mantelzorg. Wanneer de mantelzorger op vakantie zou willen, dan kan er vervangende zorg worden ingeschakeld. Aanvullende zorgverzekeringspakketten worden aangeboden voor premies die variëren van 7,50 euro tot wel 55 euro per maand.

Naast het verschil in prijzen per maand, bestaat er ook een groot verschil in hetgeen wat precies verzekerd is. Zo krijg je bij de ene verzekering slechts 5 dagen vervangende zorg

per jaar, waar dit bij een andere verzekering 21 dagen kan zijn.

Ter illustratie:

Bij VGZ kun je kiezen voor verschillende aanvullende pakketten, bijvoorbeeld "VGZ Aanvullend Goed", dekking 5 dagen per jaar, premie € 7,19 per maand. Het pakket "VGZ Aanvullend Best" biedt een dekking van 15 dagen per jaar voor € 28,99 per maand.

De verschillende aanvullende pakketten van Univé komen qua premie en dekking overeen met de pakketten van VGZ.

Ook Avéro Achmea biedt verschillende pakketten, bijvoorbeeld het pakket "Beter voor nu", dekking 21 dagen per jaar, premie € 34,53. Ook kent Avéro Achmea het pakket "Excellent" met ongelimiteerde dekking voor € 47,00 per maand.

FBTO werkt met modules. Voor € 0,99 per maand kun je de module Zorg en Herstel aanzetten. Met deze module kun je maximaal € 140,00 per dag uitgekeerd krijgen. Maar let op: dit is niet enkel voor vervangende mantelzorg, maar ook voor gezinszorg, vergoeding herstellingssoorten en reiskosten.

Ook ONVZ werkt met verschillende soorten aanvullende pakketten, waaronder het pakket "Benefit", premie € 22,32 per maand, dekking maximaal 8 dagen per jaar. Als je meer dagen dekking wil bij ONVZ, kun je bijvoorbeeld kiezen voor het pakket "Topfit". Bij dit pakket krijg je maximaal 16 dagen per jaar en daar betaal je € 56,73 per maand voor.

Een volledig overzicht van hetgeen er per zorgverzekeraar eventueel vergoed wordt is te vinden via de site van Mezzo.² Verzekeraars die niets aanbieden, zijn ook niet opgenomen in het overzicht van Mezzo.

4. Waar is behoefte aan

Respijtzorg aan huis

Nijmegen biedt al een aantal zaken actief aan als het gaat om respijtzorg. De meest gebruikte vorm daarvan is dagbesteding. Echter, zoals hiervoor al beschreven, is dagbesteding buitenshuis niet voor iedere zorgbehoevende een ideale oplossing. Te denken valt bijvoorbeeld aan zorgbehoevenden met dementie of autisme. Voor hen is het niet of nauwelijks mogelijk om zo maar voor een korte periode te worden weggehaald uit hun eigen omgeving. Volgens gesprekken met mantelzorgers en zorgverleners is er met name behoefte aan respijtzorg bij de zorgbehoevende thuis.

De mantelzorger kan dan op adem komen terwijl de zorgbehoevende thuis de ondersteuning krijgt die hij nodig heeft. Onderstaande citaten onderschrijven dit.

² <https://www.mezzo.nl/artikel/de-beste-zorgverzekeraar-voor-mantelzorgers>

“Mantelzorgsituaties zijn natuurlijk ook heel verschillend, zo heb je bijvoorbeeld te maken met echtparen en kinderen die voor hun ouders zorgen en niet bij ouders inwonen. Iedereen heeft een andere behoefte aan respijtzorg.”

“De zorgvrager wil het liefste thuis verzorgd worden wanneer de mantelzorgers weg is. Als mantelzorgers en zorgvragen zou je eigenlijk de keus moeten hebben over hoe je de respijtzorg in wilt vullen”

Duidelijke eisen en een heldere toegang

Uit gesprekken die we gevoerd hebben blijkt dat er grote behoefte is aan flexibiliteit met betrekking tot respijtzorg. Mantelzorgers weten vaak als beste waar behoefte aan is en welke mogelijkheden en opties er zijn. Te vaak horen we van mantelzorgers dat de eisen en voorwaarden voor het krijgen van respijtzorg niet duidelijk zijn. Duidelijke eisen gekoppeld aan respijtzorg en een heldere toegang zodat iedereen weet waar hij aan toe is zijn gewenst.

Smalle beurs

Niet alle zorgbehoevenden en mantelzorgers hebben een aanvullende ziektekostenverzekering, waardoor ze in aanmerking zouden kunnen komen voor een vergoeding van respijtzorg door de zorgverzekeraar. Bovendien zijn de mogelijkheden hiervan beperkt. Mantelzorg wordt veelal gecombineerd met werk (71%), maar vaak zijn mantelzorgers genoodzaakt minder te gaan werken of helemaal te stoppen met werken om voor hun naasten te zorgen. Dit heeft ook gevolgen voor de pensioenopbouw. Een veel voorkomend probleem bij mantelzorgers is dus ook een te smalle beurs om zelf respijtzorg van te kunnen betalen, waardoor overbelasting op de loer ligt.

5. Wat stellen we voor

Gezien de behoefte van mantelzorgers voor flexibele respijtzorg aan huis van de hulpbehoevende stellen wij voor een voorziening in te richten met duidelijke eisen en heldere toegang.

Mantelzorgers en zorgbehoevenden weten vaak zelf heel goed aan wat voor een vorm van respijtzorg zij het meest hebben. Door hen zelf de respijtzorg te laten regelen, met eventuele ondersteuning van het mantelzorgcoördinatiepunt, houden zij zelf de regie. De kosten van deze respijtzorg kunnen dan gedekt worden uit een op te richten respijtzorgvoorziening. Belangrijk hiervoor is wel dat er duidelijke eisen zijn (wat wordt wel en wat wordt niet vergoed) en dat de toegang laagdrempelig is.

Kosten van respijtzorg variëren sterk. De kosten zijn afhankelijk van de soort zorg, de activiteiten, de duur van de zorg, etc. Bij zorg buitenshuis moet men rekening houden met bedragen tussen de 100 en 250 euro voor 24-uurszorg. Voor zorg aan huis wordt over het algemeen een uurtarief in rekening gebracht. Uurtarieven verschillen eveneens sterk per aanbieder, tussen de 15 en de 75 euro.

De aanvragen voor het mantelzorgcompliment blijven ver achter bij de beschikbare middelen. In 2015 is zelfs 400.000 euro niet uitgegeven. Wij stellen voor om een deel

van het geld uit te geven aan het starten met een gemeentelijke respijtzorgvoorziening. Deze voorziening kan ook middels subsidie worden uitbesteed aan een derde partij.

Omdat het in dezen gaat om een pilot van een jaar en we een zo goed mogelijk beeld willen krijgen van de wensen van zorgbehoevenden en mantelzorgers enerzijds en het daarmee gemoeide bedrag anderzijds, willen wij voorstellen om de pilot op de volgende wijze vorm te geven:

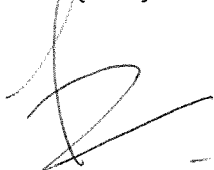
6. Beslispunten

De raad van de gemeente Nijmegen besluit het college de volgende opdrachten te geven:

- Mantelzorgers pro-actief op de hoogte te brengen van bestaande mogelijkheden op het gebied van respijtzorg.
- Een pilot te starten met een gemeentelijke respijtzorgvoorziening ad € 150.000,-- waarop mantelzorgers een aanvraag kunnen indienen.
- Deze voorziening te splitsen, waarbij het ene gedeelte wordt besteed aan vooraf samengestelde pakketten en het andere gedeelte vrij in te vullen is door de mantelzorger en de zorgbehoevende.
- De pakketten van duidelijke eisen te voorzien en deze eisen op te stellen in samenwerking met het mantelzorgcoördinatiepunt.
- Deze voorziening na een jaar te evalueren. Waarbij expliciet aandacht zal moeten worden besteed aan de vraag of de gestandaardiseerde pakketten, dan wel de vrij in te vullen vorm beter aansluit bij de behoeften van de mantelzorger en de zorgbehoevende.
- Deze voorziening te dekken uit de middelen die overblijven van de achterblijvende aanvragen voor het mantelzorgcompliment.
- De Raad te informeren over de voortgang over voornoemde beslispunten.

Nijmegen, 10 november 2016

J.M. Rotink (CDA)



M.F. Kossen (VVD)



R.M.G. Brouwer (D66)



N. P. Vergunst (GroenLinks)

